

DANSK LOKOMOTIV TIDENDE

NUMMER 13 – 5. JULI 1964 – 64. ÅRGANG



Udgivet af Dansk Lokomotivmands Forening

Ligeså **UUNDVÆRLIG**
jernbanen er for trafikken er



Statsanstalten for Livsforsikring

Hovedkontor: Kampmannsgade 4, København V

Sko køber man i **FOX**

skomagasin

Glostrup - Roskilde - Holbæk - Kalundborg
Slagelse-Nyborg-Aarhus-Skive-Nykøbing M.
Viborg

NÆSTVED

Sydsjællands Råstof Kompagni

Opkøb af gl. jern og metaller m. m.

Blegdammen 4, Næstved . Telf. 72 12 14

72 10 03

Farimagvej 9
Næstved

**Bernhardt's radiodirigerede vogne kører
dag og nat.** 5-7-14 pers.



E. OMEL'S DAMESALON

En moderne salon for moderne hårpleje
Al hårpleje - Formskæring - Permanent udføres
Sct. Mortensgade 7 - Næstved - Telf. 721659

Tobaksfirmaet »ØRNVOLD«

Køb hvor udvalget er stort i **tobak - vin - piber**

Sct. Mortensgade 3 - Næstved - Telefon 722302

TØNDER

Renseriet PIKA

v/ P. J. Schmidt

Østergade 49 - Tønder - Telf. 22682

URE . OPTIK . GULD . SØLVVARER

BRDR. HANSEN I/S

Storegade 23, Tønder. Telefon 21232

Tønder Andelsslagteri's Udsalg

Vestergade 72 . Tønder . Tlf. 21730

TØNDER TANDTEKNIK

v/ H. A. Grubirk

ØSTERGADE 9 . TØNDER . TELF. 21 703

-man
lægger
mærke
til ...



— godt tøj
til fornuftige
priser

TILSKÆRERNE

DET STORE MAGASIN FOR TØJ

HORSENS

HJORTH'S Farvehandel

Stort udvalg i FARVER - TAPET - Mal og bevar hvad De har
Kongensgade 12 - Horsens - Telefon 26020

N. M. WITTRUP . Horsens Tekstil-Lager A/S

Søndergade 10 . Horsens . Telefon 23933

KOLDING

1. klasses slagter- og fedevareforretning

N. J. KLOSTER & SØN

Katrinegade 10 . Kolding . Tlf. 20612

KOLDING FOTO v/ R. Hartimmer

Jernbanegade 32 . Kolding . Telf. 20054

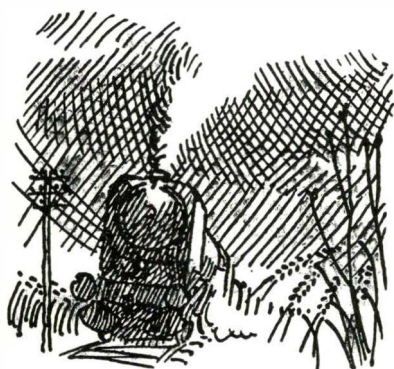
Vi fremkalder og kopierer Deres film . Pas- og kørekortfoto på 2 min.

VAGN JACOBSEN

Aut. **VOLVO** forhandler

David Brown traktorer

Vejlevej 114 - Kolding - Telefon 27733



DANSK LOKOMOTIV TIDENDE
NR. 13 - 64. ÅRGANG
5. JULI 1964



Indhold:

Dansk Jernbane Forbunds kongres	195
Ved K. T. Pedersens død	196
El-tog drives fra kæmpehal	197
25 års jubilæum - Børge Aanæs	197
Jernbaneskolen	197
Kildeskat	198
Fra medlemskredsen - Mørkevandring	202
Jernbanesperantister	203
Under DLF	204
Personalialia	204
DSB regnskab	204

Forsidebillede:

København L - endestation på Hareskovbanen



Redaktører:

E. Greve Petersen
(ansvarshavende)
K. B. Knudsen.

Redaktion og ekspedition:

Hellerupvej 44, Hellerup.
Telefon: Hell. 7269.
Kontortid 10-16.
Lørdag 9-12.

Annonce-ekspedition:

Studiestræde 49, København K.
Tlf. Central 12327 og Palæ 1142.
Giro 22289.
Kontortid kl. 8.30 til 16.

Frederiksberg Bogtrykkeri
Howitzvej 49.

Dansk Jernbane Forbunds kongres

Den ordinære kongres i dagene 24.-26. juni i Dansk Jernbane Forbund blev stærkt præget af de forestående lønforhandlinger for tjenestemændene og den økonomiske udvikling gennem de senere år for andre samfundsgrupper. Såvel i formandens beretning som i de faldne udtalelser under debatten var lønudviklingen genstand for en grundig drøftelse, og der blev i de fremførte taler blandt andet af finansministeren og formanden for Landsorganisationen givet tjenestemændene tilsagn om fuld støtte i det kommende forår.

Således udtalte finansminister Poul Hansen: »Omend nogen føler, at tjenestemandsbegrebet ikke skal bevares, er det min opfattelse, at både stat og samfund er bedst tjent med, at tjenestemanden bevares med sit faste ansættelsesforhold og faste forbindelser med sin gerning. Konsekvensen heraf er imidlertid, at staten må byde sine tjenestemænd arbejdsvilkår, der kan konkurrere med, hvad der bydes andetsteds. Det må erkendes, at denne målsætning ikke fuldt ud er nået.«

Ministerens ville ikke bestride, at tjenestemændene er kommet bagud i forhold til lønningsloven af 1958 og nævnte endvidere problemerne i forbindelse med gennemførelsen af fuld folkepension og tillægspension, der efter tjenestemændenes eget ønske for deres vedkommende er til behandling i et særligt udvalg. Man må afvente resultatet af udvalgets arbejde, før der kan tages stilling til, hvilken form for kompensation tjenestemændene skal have.

Om de forestående lønforhandlinger udtalte ministeren, at tjenestemændene har en indlysende interesse i den almindelige økonomiske udvikling. En sikring af produktionsfremgangen, høj beskæftigelse og stabilitet i økonomien er også en fordel for tjenestemændene. Det er på denne baggrund, de kommende forhandlinger skal føres, når tjenestemændene kommer med en regning på, hvad de mener at have tilgode efter lønudviklingen på det private arbejdsmarked.

Landsorganisationens formand, Eiler Jensen, udtalte blandt andet: »Hvad tjenestemandorganisationerne angår er det helt i overensstemmelse med aftalerne i forbindelse med helhedsløsningen, når tjenestemandorganisationerne til foråret vil stille krav om sådanne lønforbedringer, at de kommer på linie med lønudviklingen i øvrigt. De forhandlingsregler som ofte under store vanskeligheder tilvejebringes er retningsgivende for klimaet for tjenestemændenes og funktionærernes forhandlinger. Man



P. Madsen.

Ved K. T. Pedersens død



Det var med vemod, vi i foreningen modtog meddelelsen om, at vor mangeårige medlem af Ferie- & Rekreationshjemsudvalget, lokomotivfører K. T. Pedersen, var afgået ved døden den 23. juni. K. T. Pedersen var kendt i den største del af vor medlemskreds både som en dygtig og samvittighedsfuld lokomotivmand og som en energisk talsmand for vort feriehjem. Allerede da de første tanker var fremme om, at lokomotivmændene skulle erhverve sig eget feriehjem, gik K. T. aktivt ind for ideen. Efter den første verdenskrigs afslutning var han derfor blandt de ivrigste agitatorer for sagen, som han siden fulgte med en levende interesse. I 1929 indvalgtes han i det særlige tilsynsudvalg, hvor han havde sæde indtil kongressen 1962.

Lige siden de første lyntogs levering til Danske Statsbaner var det et ønske for K. T. Pedersen at blive tjenstgørende i dem. Et ønske der senere gik i opfyldelse. Af helbredsmæssige grunde måtte han for år tilbage overgå til en anden tjenstegren, og vi ved, det var med hjertesorg, han fulgte denne beslutning. Da han den 1. april d.å. fyldte 69 år, indgav han afskedsbegæring med udgangen af juli måned og glædede sig til nu at skulle nyde et velfortjent otium. Men det skulle blive anderledes. Efter nogle få dages sygdom indhentede døden ham.

Lokomotivmændene har mistet en af sine gode mænd og vil i taknemlighed bevare mindet om ham.

vil derfor forstå det naturlige i, at den væsentlige del af disse grupper har sit ståsted i LO, og at de, som endnu ikke er tilsluttet, følger arbejdet med stigende interesse. Tjenestemandshandlingerne til foråret vil i høj grad blive påvirket af, hvem der er ved roret efter folketingsvalget den 22. september.»

I forbindelse hermed henviste Eiler Jensen til den betydning, det havde, da man drøftede tjenestemændenes forhold til tillægspensionen. Fra forskellig side rejstes der tvivl om, hvorvidt tjenestemændene overhovedet kunne komme i betragtning, idet man hævdede, at tjenestemændene slet ikke var omfattet af overenskomstloven og i øvrigt havde en god pensionsordning. Fra LO's side hævdede vi det modsatte og fik støtte fra højeste sted.

Kongressen behandlede i øvrigt en del fremsatte forslag, som blev vedtaget. Herunder en forlængelse af kongresperioden fra 3 til 4 år og en kontingentforhøjelse tilligemed en bestemmelse om, at kontingentet for fremtiden reguleres med samme procent, som for lønninger.

Efter mere end 40 år i Dansk Jernbane Forbunds organisationsarbejde meddelte forretningsfører P. Madsen, at han på grund af alder ville trække sig tilbage efter kongressen. Foruden at modtage udnævnelsen til æresmedlem i forbundet, blev

P. Madsen stærkt hyldet af kongressen og de tilstedeværende gæster, der benyttede lejligheden til at give udtryk for deres taknemmelighed overfor det arbejde, han har udført til gavn ikke alene for Dansk Jernbane Forbunds medlemmer, men for tjenestemændene i al almindelighed.

Efter indstilling fra hovedbestyrelsen blev forbundets hidtidige sekretær, Egon Rasmussen, enstemmigt valgt som ny forretningsfører. Egon Rasmussen, der har været med i organisationsarbejdet fra sine unge år som stationsarbejder, er født den 27. februar 1914. Han er oprindelig udlært som trædrejer, men også dette fag blev i 30ernes vanskelige kriseår ramt af arbejdsløshed, hvorfor Rasmussen søgte ind til statsbanerne under stationspersonalet, hvorfra han har gennemgået den videre uddannelse til togtjenesten. Sit lokale organisationsarbejde udførte Egon Rasmussen med en akkuratess og ukuelig energi, og da forbundet i 1951 skulle vælge ny sekretær, faldt valget derfor ikke svært. Gennem årene har han også vist sig opgaverne voksen og modtaget ikke så få tillidsposter herunder blandt andet posten som viceforretningsfører. Vi lykønsker Egon Rasmusen med den ansvarsfulde stilling, og Dansk Jernbane Forbund med den nye forretningsfører.



Egon Rasmussen.

Schweiz' mange el-tog drives fra kæmpehal nede i Gotthard

Siden 1955 har en meget stor udfoldelse fundet sted af kraftværket, som drives af de schweiziske forbundsbaner og staten ved Göschenen. Planerne herom gik endda helt tilbage til 1949, og i 1952 tog man fat på at opføre en mægtig inddæmning ved Göscheneralperne. Søen ved dæmningen fik et vandindhold på 75 millioner kubikmeter, og man venter, at denne sø fyldes to gange årligt, hvorved man i kraftværkets turbiner udnytter vandmasserne og kan fremstille 320 millioner kw.

De schweiziske jernbaner, som er helt elektrificeret, får 50 pct. af det nye kraftværks produktion, og det vil sige, at banerne når op på en energiforøgelse på 210 mill. kw.

Dæmningsprojektet ved Göscheneralperne er et af de største og mest interessante, der er udført i de seneste år. Alene de tekniske undersøgelser beløb sig til en udgift på 9 mill. franc, og man får et indtryk af pro-

jektets størrelse ved at høre, at dæmningsens betonmur kostede 180 mill. franc. I en af kraftværkets maskinhaller blev monteret verdens største generatorer og to turbiner på hver 225.000 hk, gennem hvilke vandmasserne passerer. 7,5 kbm vand i sekundet farer igennem turbinerne, som driver kæmpe-generatorerne med 500 omdrejninger i minuttet.

Der findes to af disse generatorer i hallen. Deres rotor er 12 meter lang og vejer 170 ton, med en diameter på tre meter. Den udviklede energi omformes til 132 kv højspænding og sendes ud i jernbanernes ledningsnet.

Det er klart, at en sådan energiforøgelse til jernbanerne har haft den største betydning ved den fuldstændige overgang til el-drift. – Kraftværket er bombesikret, sprængt 200 meter ned i Gotthard-massivets urfjeld. Selve maskinhallen nede i bjerget er 120 meter lang, 30 m høj og 20 m bred, og for at danne dette kæmpemæssige hul måtte der bortsprænges og fjernes 120.000 kbm klipper.

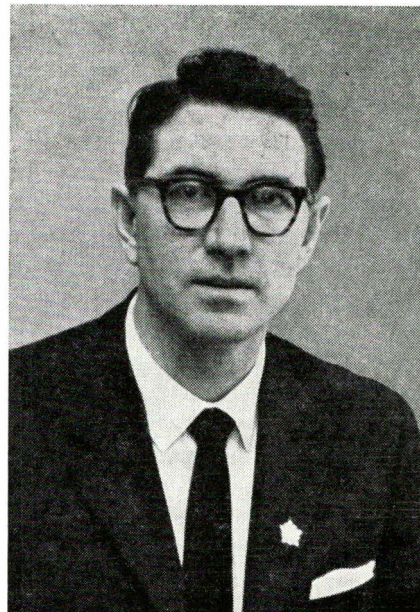
Denne underjordiske maskinhal har faktisk de samme mål som en lignende hal i nærheden af Store Lule elv i Sveriges Lapland, hvor der produceres el-strøm, bl.a. til Sveriges tog og til en stor del af Københavns og Østsjællands el-forsyning samt til – vore S-tog!

225 km/t i Italien

Under en prøvetur på den 12 km lange strækning Grosseto–Montepescali i Italien med el-tog ALe litr. 601, blev opnået en fart på 225 km i timen.

Efter de indhøstede erfaringer med hensyn til køreledning, baneoverbygning og luftmodstand, besluttede man indtil videre at lade det pågældende el-tog køre maksimalt 180 km i timen.

25 års jubilæum



Vor ven, sekretær Børge Aanæs, Dansk Jernbane Forbund, fejrede d. 1. juli 25-års dagen for sin ansættelse ved DSB.

Gennem det fælles arbejde, hvor vi på mange områder træffes, har vi lært at sætte pris på Aanæs som menneske og kollega. På strengt saglig basis går han til sagen for at skaffe sine kammerater de bedst mulige levevilkår. Arbejdet er præget af stor grundighed, og bagom det ligger et indgående kendskab til mennesker og tingene, som underbygger den respekt, der står om hans person og virke.

Som jernbanemand er Aanæs stationsmester, og allerede fra sin omtumlede tilværelse som trafikkespedient har han været stærkt interesseret og deltaget i organisationsarbejdet. I 1959 blev han formand for stationspersonalets afdeling i 1. distrikt, så det var alsidigt virke, der lå bag ham, da han i 1961 valgtes til sekretær i forbundet, hvor han yder sin stærke indsats for jernbanemændenes interesser.

Jubilæumsdagen er passeret, og selv om vi på anden vis har haft lejlighed til at gratulere Aanæs, vil vi alligevel benytte lejligheden til gennem bladet at sende vor hilsen med de bedste ønsker for fremtiden.

Hjertelig til lykke.

Jernbaneskolen

Motorkursus I: 20. nov.–15. dec. med eksamen 16.–17. dec.

I Århus: 16. okt.–10. nov. med eksamen 11.–12. nov.

Motorkursus II: 30. okt.–14. nov. med eksamen 16.–17. nov.

27. nov.–12. dec. med eksamen 14.–15. dec.

I Århus: 16. nov.–1. dec. med eksamen 2.–3. dec.

Lokomotivmedhjælperkursus: 29. aug.–17. okt. med eksamen 19.–22. okt.

Forslag til en kildeskat

På givnen foranledning skal vi herved bringe det forslag til kildeskat, som socialdemokratiet ønsker at fremsætte.

Det grundlæggende princip

Ved en kildeskatordning betales skatten efterhånden, som indtægten indtjenes, og skatten opkræves i størst muligt omfang ved kilden, hvilket vil sige, at den fradrages i indtægten, inden denne kommer til udbetaling. Det betyder, at man forlader det gældende system, hvorefter den skat, man betaler, er beregnet af indtægten i et tidligere indkomstår. Under en kildeskat falder indkomståret og skatteåret således sammen. I begge tilfælde regnes med perioden 1. januar til 31. december.

Beskatning af lønindtægter o.lign.

Skatten af lønindtægt fradrages ved lønudbetalingen. Samme fremgangsmåde benyttes bl.a. ved beskatning af honorarer, tantiemer, provisioner og pensioner. Aktieudbytter tænkes ligeledes beskattet ved udbetalingen, idet selskabet tilbageholder et beløb til hel eller delvis dækning af aktionærernes skat.

Forud for indkomståret tilsendes den kildebeskattede skatteyder et skattekort med tilhørende bikort. Foruden navn, adresse og registreringsnummer indeholder skattekortet alene oplysning om skatteydernes samlede fradrag, udregnet pr. måned, uge og dag, og om den procent, hvormed den overskydende del af indkomsten skal beskattes. Skattekortet afleveres til skatteyderens hovedarbejdsgiver og opbevares af denne. Skifter skatteyderen arbejdsgiver, flyttes skattekortet til den nye arbejdsgiver.

Bikortet anvendes over for andre arbejdsgivere, for hvilke skatteyderen udfører lønnet arbejde i form af bibeskæftigelse. Det indeholder samme oplysninger med undtagelse af fradragene, idet disse forudsættes foretaget fuldt ud hos hovedarbejdsgiveren. Bikortet opbevares af skatteyderen selv.

På grundlag af skattekortenes oplysninger fradrager arbejdsgiveren

skatten ved hver lønudbetaling. Med visse mellemrum tilstiller han skattemyndighederne oplysning om de udbetalte lønninger og fratrukne skatter samt indbetaler de fratrukne skattebeløb.

De fradrag, der opføres på skattekortet, må anslås forud for indkomståret. For at forenkle disse skøn sammenlægges de almindeligt forekommende fradrag til et standardfradrag, der er større for forsørgere end for ikke-forsørgere. Standardfradraget skal bl.a. dække lønmodtagerfradraget, fradrag for befodringsudgifter, faglige kontingenter og arbejdsledsbidrag, præmier til renteforsikringer og kapitalforsikringer.

På skattekortet kan der eventuelt blive tale om fradrag ud over standardfradraget, hvis skatteyderen sandsynliggør, at han får ret til yderligere fradrag.

Standardfradraget vil for mange skatteydere, der ikke har anden indtægt end løn el. lign., bevirke, at de ikke kan gøre krav på fradrag ud over de beløb, der er opført på skattekortet.

I princippet er den skat, der indeholdes ved lønudbetalinger m.v., en forskudsskat, som efter indkomstårets udløb reguleres på grundlag af en selvangivelse. De påtænkte regler for standardfradrag m.v. vil imidlertid bevirke, at hovedparten af lønmodtagerne kan undlade at indgive selvangivelse, således at deres skattebetaling er endelig afgjort med de beløb, der indeholdes ved lønudbetaling m.v.

En skatteyder, der er blevet kildebeskattet af hele sin indtægt, kan således undlade at indgive selvangivelse, såfremt hans indtægt ikke når op over proportionalsskattegrænsen. Ligger hans indtægt under denne grænse, kan han undlade at indsende selvangivelse, selv om han har haft visse mindre indtægter, der ikke kildebeskattes, idet sådanne indtægter fritages for beskatning.

Selvangivelse skal fortsat indgives af skatteydere, der har haft ikke-kildebeskattede indtægter ud over de nævnte mindre beløb, samt af alle skatteydere, der har haft indtægter over proportionalsskattegrænsen. I selvangivelsen skal indtægten opgøres på sædvanlig måde.

Skatteydere, som er kildebeskattede, og hvis indtægter ikke overstiger proportionalsskattegrænsen, kan efter indkomstårets afslutning indgive begæring om yderligere fradrag, hvis de mener sig berettigede hertil.

Indtægter ved selvstændigt erhverv o.lign.

Selvstændige erhvervsdrivende og andre skatteydere med indtægter, som ikke kildebeskattes, skal betale forskudsskat i årets løb på grundlag af en foreløbig ansættelse af den forventede indkomst. Ved indkomstårets afslutning indgives selvangivelse, og ligningen foretages som hidtil.

Derefter tilbagebetales eventuelt for meget betalt skat, eller der pålægges den pågældende en restskat.

Der svares rente til skatteyderen af for meget betalt skat og til det offentlige af restskat.

Skatteyderen skal have adgang til i årets løb at forlange beskatningen ændret i såvel nedadgående som opadgående retning, såfremt hans indkomst udvikler sig anderledes end forventet.

Skattefradragetsreglen.

Den skat, der er betalt i løbet af indkomståret, kan efter de gældende regler fradrages ved opgørelsen af den skattepligtige indkomst. Denne regel skal bevares under kildeskatteordningen. Når året er gået og selvangivelsen indgivet, skal skatten som hidtil beregnes efter udskrivningsskalaer, hvis procentsatser er forholdsvis høje på grund af skattefradraget.

Den skat, der skal betales af den løbende indkomst, kan derimod vanskeligt beregnes efter udskrivningsskalaerne, fordi skattefradragets størrelse ikke kendes, når skatten skal beregnes.

Af praktiske grunde må skatten af den løbende indtægt opkræves efter enklere regler. Udskrivningsskalaerne må omregnes til opkrævningskska-

laer, hvori skattefradraget er indregnet. Derved bliver procentsatserne netop så meget lavere end i udskrivningsskalaerne, at skatten direkte kan beregnes af den løbende indtægt. På denne måde vil skatteyderen, når indkomståret er gået, have fået fradrag for al den skat, han har betalt af den løbende indtægt.

Hvis den efterfølgende skatteberegning viser, at skatten af den løbende indtægt har været for høj eller for lav, reguleres forskelsbeløbene i det følgende år. Skatteyderen får udbetalt, hvad han måtte have betalt for meget, og han må indbetale eventuel restskat. Der skal også gives skattefradrag for restskatten; omvendt må tilbagebetaling, der er fradraget i et tidligere indkomstår, beskattes det år, tilbagebetalingen finder sted. For lønmodtagere m.fl., hvis skattebetaling således skal reguleres, kan disse reguleringer ske ved, at der midt i året udstedes nye skattekort, hvor fradragsbeløbene er ændret, således at de forhøjes med den indbetalte restskat, henholdsvis nedsættes med tilbagebetalt skat. Derved bliver der allerede ved beregningen af skatten af den løbende indtægt taget hensyn til, at også restskat og tilbagebetaling påvirker årets skattefradrag.

Kommuneskattens plads i systemet

For at forenkle skatteberegningen for arbejdsgiverne skal de opkræve indkomstskat til stat og kommune, invalide- og folkepensionsbidrag samt kirkelige afgifter under eet. Indtægter under proportionalsskattegrænsen beskattes herefter med en fælles procent, der fremkommer ved, at de forskellige skatteprocenter lægges sammen. Kommuneskatten vil stadig være forskellig fra kommune til kommune, og den fælles procent vil derfor variere, alt efter hvor skatteyderen bor.

Kommunerne skal fortsat have adgang til at vælge mellem forskellige skattefri bundbeløb, der er lavere end statsskattens bundbeløb. Kommunernes bundbeløb skal dog være højere end nu, således at hele indtægten mellem dette bundbeløb og proportionalsskattegrænsen kan beskattes med den fælles procent, uden

at de mindre indtægter derved bliver højere beskattet. Til gengæld får kommunerne ubeskåret skatten af al indtægt, der ligger mellem kommunens og statens bundbeløb.

Invalide- og folkepensionsbidraget skal opkræves med samme bundbeløb som statsskatten og i øvrigt behandles på samme måde som denne.

Særbeskatning af hustru indtægter

Sambeskatningen ophæves for hustruens indtægt ved arbejde for fremmede og ved selvstændig erhvervsvirksomhed. Ægteparrets formueindtægter o.lign. beskattes hos den ægtefælle, der har den højeste indkomst.

Den ene ægtefælle beskattes efter forsørgerskalaen og den anden efter ikke-forsørgerskalaen. De kan selv vælge, hvem der skal beskattes som forsørger.

En sådan særbeskatning forudsætter en tilpasning af skatteskalaen for ikke-forsørgere.

Overgangsbestemmelser

Ved overgang til kildeskat vil et års indtægter i princippet blive skattefrie. For at undgå kunstige indtægtsophobninger i overgangsåret må der på sædvanlig måde kræves selvangivelse, og der må fastsættes overgangsregler, bl.a. om skattepligt for unormale indtægtsstigninger.

Finansminister Poul Hansen har i tilslutning til kildeskatsforslaget bl.a. udtalt følgende:

Hvorfor kildeskat?

En kildeskatteordning har en række fordele for skatteyderen og samfundet, som gør den til mere end en opkrævningsreform.

Vort nuværende skattesystem lægger i virkeligheden snærende bånd på skatteyderen.

Hvis f.eks. en skatteyder står over for i 1964 at kunne påtage sig et ekstrajob, som vil bringe hans indtægt væsentligt i vejret, må han nøje overtænke de skattemæssige virkninger heraf. Han får ganske vist straks den øgede indtægt ubeskåret. Men i 1965-66 udløser den en kraftig skatteforhøjelse. Hvis han ikke har op-

sparet en del af den øgede indtægt til betaling af skatten, må han fortsat skaffe sig ekstra indtægter for at kunne klare skatten. Også i de tilfælde, hvor han egentlig havde tænkt sig ekstrajobbet som noget midlertidigt, er han bundet af dette hensyn til skattebetalingen. Vort nuværende skattesystem virker som en spændetrøje, der gør skatteyderen ufri i sine dispositioner.

Nøjagtigt det samme sker, hvis en hustru, der hidtil ikke har haft selvstændig indtægt, ønsker at påtage sig et arbejde i en vis periode. Også hun – og dermed hele familien – kommer ind i skattesystemets spændetrøje.

Der kan på denne måde udvikles et pres på skatteyderne, som både menneskeligt og i andre henseender virker uheldigt.

Under kildeskatteordningen beskattes indkomstforøgelse ganske vist straks, men den væsentligste part bliver dog tilbage til skatteyderen selv, og han er ikke bagefter bundet af noget hensyn til skatten. Han eller hun er i denne henseende fuldstændig fri i sine dispositioner.

Vi kender også, hvilke problemer det nuværende system kan give i tilfælde, hvor indtægten på grund af ledighed, sygdom, alder eller andre årsager går varigt eller midlertidigt ned, og skatteyderen har en efterslæbende skattebyrde at slås med. Ganske vist kan der i de fleste tilfælde opnås henstand eller lempelse, men bortset fra det administrative arbejde hermed forvolder sådanne ordninger ulejlighed for skatteyderen og meget ofte tillige pinagtige bekymringer og spekulationer. Disse ulemper undgås under kildeskatteordningen.

Hertil kommer den lettelse, det vil være for vel nok hovedparten af skatteyderne, at skatteproblemet er overstået, når de får deres løn udbetalt. Så er lønnen derfor ubeskåret deres egen, og de stilles også på denne måde friere i deres dispositioner. Et pres er forsvundet.

Ud over dette er der grund til at fremhæve, at alle de problemer, vi har i dag, når søfolk skifter fra sømandsbeskatning til landbeskatning og omvendt, og når folk tager arbej-

de i udlandet og vender tilbage igen, vil falde bort. I det hele giver det jo uundgåeligt en række vanskeligheder, at vore nabolande har kildebeskatning samtidig med, at vi ikke har det. Det er vanskeligheder, som vil vokse i takt med det øgede samkvem mellem landene. Også på dette felt er vort nuværende system til besvær og føles som en spændetrøje, der begrænser dispositionsfriheden. En kildebeskat stiller borgerne friere og sparer administrative vanskeligheder.

En kildeskatteordning vil også sætte endelig stopper for den trafik, at man på legal vis kan unddrage sig beskatning ved på passende tidspunkter at tage bopæl i udlandet. Det vil ikke kunne lade sig gøre, når skattepligten indtræder samtidig med, at indkomsten erhverves. Og det vil igen sige, at de øvrige skatteydere ikke skal præstere den skattebetaling, som de bortrejste unddrager sig.

Således som kildeskatteordningen nu er foreslået, kan hovedparten af lønmodtagerne undlade at indsende selvangivelse. Derved spares ligningsmyndighederne for meget arbejde med gennemgang af disse selvangivelser, og der vil blive mere tid og arbejdskraft til rådighed til kontrol af de indtægter, der er vanskelige at kontrollere.

Hertil kan så endelig føjes, at der i kildeskatten ligger en vis automatisk virkning over for konjunktursvingninger. Hvis der indtræffer store indtægtsstigninger, som truer med at forøge efterspørgslen mere end produktionen og dermed fremkalde inflation, vil kildeskattesystemet medføre, at skatten straks følger med op og derved i nogen grad automatisk begrænser efterspørgselspresset. Omvendt vil en indtægtsnedgang, som truer med at fremkalde arbejdsløshed, straks blive begrænset derved, at også skatten øjeblikkelig følger med ned.

Da også de skatteydere, som ikke kildebeskattes, vil få adgang til at kræve skattebetalingen reguleret i årets løb, vil det nye systems konjunkturpolitiske virkning ikke nødvendigvis være begrænset til lønmodtagerne alene.

Skattefradragsreglen

Som nævnt opretholdes skattefradragsreglen i det forslag, der nu er fremlagt.

Under vort nuværende system kan skatteyderen trække de skatter, han betaler i løbet af indkomståret, fra sin skattepligtige indtægt.

Efter forslaget gælder præcis det samme princip. Det ses klart for de skatteydere, som fortsat må indgive selvangivelse. De kan som hidtil trække de skatter fra, der er betalt i årets løb, og skatten beregnes på grundlag af udskrivningsskalaen af den således fremkomne indtægt. Hvis denne beregnede skat svarer til den skat, der faktisk er betalt, er sagen i orden, og der er ikke brug for efterregulering.

Er der betalt for lidt i skat, pålignes skatteyderen en restskat, som fratrækkes indkomsten i det år, restskatten betales. Det omvendte foregår, såfremt der er betalt for meget i skat, således at der skal finde tilbagebetaling sted.

Den skat, der betales af den løbende indtægt, kan imidlertid ikke beregnes efter udskrivningsskalaen, da man ikke på forhånd ved, hvor stort skattefradraget bliver. Derfor må udskrivningsskalaen omregnes til en *opkrævningsskala*, hvori skattefradraget er indregnet..

Det vil sige, at skatten beregnes af den løbende indtægt, efter at det skattefrie bundbeløb, standardfradrag og eventuelle individuelle fradrag er trukket fra. Opkrævningsskalaen vil derfor få lavere procenter end udskrivningsskalaen.

For normale løn- og pensionsindtægter, som ikke overstiger proportionalitetsgrænsen, vil skatteberegningen efter opkrævningsskalaen svare til den endelige beregning med så små afvigelser, at der kan ses bort herfra. Skatteyderen har hermed straks fået hele sit skattefradrag af årets indkomst.

Skattefradragsreglens indbygning i kildeskattesystemet vil i de fleste tilfælde indebære den fordel, at merindkomster ikke beskattes så hårdt som nu, fordi opkrævningsskalaens procentsatser vil være lavere end udskrivningsskalaens.

Hvis der skal være mening i en kildeskatteordning, må ikke alene statsskatten, men også kommuneskatten, folke- og invalidepensionsbidraget og kirkeskatten fratrækkes lønnen, før denne udbetales. For at forenkle opkrævningen for arbejdsgiverne må udskrivningsprocenterne for disse skatter for hver kommune lægges sammen til een fælles procent, der omregnes til en fælles opkrævningsprocent. For den enkelte medarbejder skal arbejdsgiverne således kun regne med een procentsats, der imidlertid kan variere fra den ene medarbejder til den anden, afhængig af deres bopæl i den ene eller den anden kommune.

Kommuneskattens skattefrie bundbeløb er som bekendt mindre end statsskattens og tilmed forskellige fra kommune til kommune, idet kommunerne kan vælge mellem forskellige skattefrie bundbeløb. Da dette forhold utvivlsomt må opretholdes, opstår der her en komplikation. Den må overvindes for ikke at komplicere opkrævningen for arbejdsgiverne. Det kan gøres på den måde, der er anvist i forslaget til en kildeskatteordning, og som kan anskueliggøres ved et eksempel.

Vi antager, at statsskatteprocenten er 21, og at det skattefrie bundbeløb er 7.000 kr. Videre antager vi, at den kommunale skatteprocent med tillæg af kirkeskatten er 14, og at kommuneskattens bundfradrag hidtil har været 4.500 kr. Efter de forhold, som gælder i øjeblikket, bliver den del af en skatteydere indtægt, som ligger mellem 4.500 kr. og 7.000 kr. herefter beskattet med 14 pct., og den del af indtægten, som ligger over 7.000 kr., beskattes med 35 pct. (statsskatten + kommuneskatten). Vi ønsker imidlertid, at arbejdsgiveren kun skal regne med een sats, i dette tilfælde 35 pct. For at undgå en skatteforhøjelse for de mindre indtægter, må kommuneskattens bundfradrag derfor hæves til 6.000 kr.

Det vil sige, at alle indkomster under 6.000 kr. slipper for skat, og at alle indtægter over denne grænse skal beskattes med 35 pct. af den del af indkomsten, som ligger over 6.000 kr.

En efterregning vil vise, at herved kommer ingen til at betale mere i skat end før. Kommunen får hele provent af den del af indtægterne, som ligger mellem 6.000 og 7.000 kr. Det giver ganske vist ikke fuld erstatning, og hvis der ikke skete andre ændringer, måtte kommunerne altså forhøje sin skatteprocent lidt.

Imidlertid må man i denne sammenhæng erindre sig to ting. Den ene er, at vi tænker os hele spørgsmålet om byrdefordelingen mellem stat og kommuner er taget op til overvejelse, og ved den endelige afgørelse heraf må man naturligvis tage hensyn til de ændringer i den kommunale beskatning, som vil blive følgen af en kildeskatteordning.

Kildeskattens virkning for lønmodtageren

Vi kan herefter se på, hvorledes forholdet for en typisk lønmodtager vil være under den foreslåede kildeskatteordning. Han modtager fra sin kommune i december måned forud for indkomståret et skattekort, som han afleverer til sin arbejdsgiver. På kortet er opført hans navn og adresse, hans registreringsnr. og summen af de fradrag, der skal foretages i hans løn, regnet ud pr. dag, pr. uge og pr. måned. Endelig er der på kortet anført, med hvilken procent skatten skal fradrages i den overskydende del af indtægten.

Til brug for beskatningen af hans eventuelle bibeskæftigelser modtager han endvidere et bikort. Det indeholder samme oplysninger med undtagelse af hans fradrag, idet disse kun foretages eet sted, nemlig hos hans hovedarbejdsgiver.

På grundlag af disse kort fradrages skatten i hans indtægt, og når året er gået, udfylder han en kort erklæring på tro og love om, hvor stor hans eventuelle formue er, og at han – bortset fra et mindre beløb, hvis størrelse fastsættes i loven – ikke har haft andre indtægter end dem, han er blevet kildebeskattet af, og at disse indtægter ikke overstiger grænsen for proportionalbeskatningen. Og dermed er sagen normalt i orden.

Det kan dog tænkes, at skatteyderen mener sig berettiget til større fradrag, end der har været opført på

hans skattekort. I så fald må han indgive dokumenteret krav herom, og hvis de tages til følge, får han tilbagebetalt et dertil svarende skattebeløb.

Skatteydere, som ikke er medlemmer af folkekirken, får tilbagebetalt kirkeskatten.

Der vil være adgang til for skatteyderen forud for indkomståret at kræve fradrag ud over standardfradraget taget med på skattekortet, såfremt han kan dokumentere berettigelsen heraf. Der skal naturligvis til sin tid i lovgivningen gives nærmere regler for, i hvilke tilfælde og på hvilket grundlag sådanne fradrag kan kræves.

Hvis en skatteyder, der har fået fratrukket skatten i sin løn, pension eller lignende indkomst, har væsentlige indkomster ved siden af, eller hvis hans samlede indkomst kommer op over proportionalsskattegrænsen, må han ligesom selvstændige erhvervsdrivende indgive selvangivelse på samme måde som nu.

Kritikken af kildeskatten

Der er i tidens løb rettet en række forhåndsindvendinger mod en kildeskatteordning, og det er da også uden videre klart, at det skattesystem næppe kan udtænkes, som der ikke kan rettes kritik imod.

Om en del af kritikken må man dog sige, at den på forhånd har savnet sagligt grundlag. Det gælder således påstanden om, at skatteyderne umyndiggøres under en kildeskatteordning. Er der en sådan forskel på at indbetale sin skat på et skattekontor, i en bank eller på et postkontor og på at lade den fratrække sin indtægt, inden denne udbetales, at der deri er grundlag for at tale om umyndiggørelse. Det er mere end svært at se.

Som tidligere påvist, vil mange skatteydere tværtimod opnå en større reel dispositionsfrihed under en kildeskatteordning, end de har i dag.

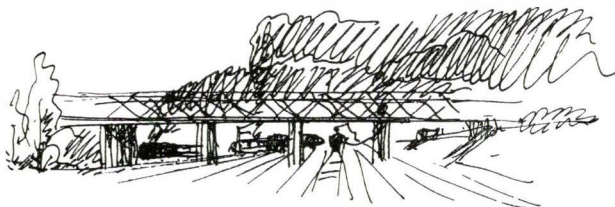
På andre punkter er der taget hensyn til den fremførte kritik, idet der er søgt sådanne løsninger, at kritikens grundlag falder væk.

Man har påstået, at det var umuligt at opretholde skattefradragsretten, hvis man ville have kildeskat. Man kan som bekendt diskutere, om det er rigtigt at opretholde denne ret. Men uanset de delte meninger på dette punkt, er skattefradragsretten opretholdt i Socialdemokratiets forslag samtidig med, at en væsentlig del af dens uheldige virkninger over for indkomstforøgelse er fjernet. Man kan altså ikke med henvisning til fradragsretten gå imod kildeskat.

Endvidere er det påstået, at en kildeskatteordning ville få administrationen til at svulme op. Der vil blive tale om hundredvis af mill. kr. til administration, har man kunet læse i en avis. Især er det blevet hævdet, at arbejdsgiverne ville blive pålagt en uoverkommelig administrativ byrde.

Som det fremgår, indebærer forslaget en meget enkel administration for arbejdsgiverne. Med det omfang, administrationen i private virksomheder i øvrigt har i vore dage, er det ikke berettiget at tale om, at kildeskatteordningen skulle betyde en uoverkommelig byrde for virksomhederne.

Det er endelig også påstået, at en kildeskatteordning skulle være til ugunst for lønmodtagerne sammenlignet med private erhvervsdrivende. Tankegangen bag denne påstand er den, at lønmodtagerne *straks* skal betale skat af deres hele indkomst, medens de erhvervsdrivende først gennem restskatten kommer op på fuld beskatning og derved får kredit med en del af deres skattebetaling. Den skævhed, der eventuelt kunne ligge i dette forhold, kan imidlertid reguleres, nemlig dels ved forrentningen af restskatten og dels ved størrelsen af det lønmodtagerfradrag, som indregnes i standardfradraget.



Mørkevandring

Ved gennemførelsen af de nye tjenestetidsregler i 1961 skete der nogle glædelige forbedringer i forhold til de gamle regler. Om resultatet var godt eller dårligt vil selvfølgelig til stadighed blive diskuteres, for det afhænger i ikke ringe grad af, ud fra hvilken synsvinkel man betragter disse regler. Hvis man har den mening, at ethvert krav, organisationerne stiller til revisionen, vil kunne gennemføres på en gang og aldeles omgående, er det uundgåelig, at man bliver skuffet, og derfor betragter resultatet som dårligt. Men ser man realistisk på tingene og erkender, at forhandling er det muligste kunst, forstår man også, hvor hårdt organisationerne har måttet kæmpe for hver eneste landvinning på det sociale, økonomiske og velfærds fremmende område igennem årene. Og man vil udfra denne betragtning, alt efter gemyt og indstilling, anse et opnået resultat som godt eller acceptabelt.

Der ligger latent i ethvert menneske forskellige ønsker til tilværelsen, som kun gradvis bliver opfyldt. Har vi opnået den tilfredsstillelse, at vore ønskers mål er nået, står vi alligevel i samme situation som den oprindelige, idet opfyldelsen af vore ønsker har ført nye ønsker med sig, som vi nu sætter alt ind på at realisere. Der er noget sundt i dette, fordi denne higen er drivkraften for den menneskelige virketrang. Hvis vi ikke havde noget som helst at hige efter, ville livet blive uden indhold og mening, og vi kunne lige så godt bestille plads hos graveren med det samme.

Vi havde mange velbegrundede ønsker om forbedring af tjenestetidsreglerne ved sidste revision; og det er hævet over enhver tvivl, at organisationerne under de vanskelige forhandlinger fik pint så mange forbedringer frem, som de daværende muligheder overhovedet betingede. Vi må vel derfor erkende, at på visse områder var resultatet tilfredsstillende, på andre områder gode og som helhed acceptabelt. De nye regler har selvfølgelig, på samme måde som ovenfor beskrevet, fostret nye ønsker, som sammen med tidligere opfyldte venter på at blive indfriet. Vore forhandlingsregler sætter imidlertid som bekendt visse snævre grænser for på hvilket grundlag dette kan ske.

Efter at tjenestetidsudvalgets betænkning var godkendt af lønningsrådet og udsendt til de forskellige organisationer, blev der optaget forhandlinger mellem de enkelte styrelser og organisationerne om spørgsmålene vedrørende reglerne praktisering. Det var forudset, at der under disse forhandlinger kunne opstå problemer, hvorom enighed ikke kunnes opnås. Derfor blev tjenestetidsudvalget ikke ophævet, men skulle, hvis det viste sig nødvendigt, kunne træde sammen for at træffe afgørelse i forskellige fortolkningsspørgsmål.

Der var således indsat en sikkerhedsventil til forbedring af forhandlingsmulighederne. Hvordan

disse muligheder blev udnyttet, ved vi desværre meget lidt om. Men vi ved, at nyskabelsen, som hed vederlag for delt tjeneste, straks fra starten voldte en mængde besværlige og irriterende problemer foranlediget af denne bestemmelses ufuldstændige udformning.

I tillæg til lønningsloven § 100, stk. 2, behandles denne bestemmelse i følgende ordvalg:

»For tjeneste, der inden for døgnet falder i mere end 3 dele, samt for delt tjeneste, der strækker sig ud over 12 timer regnet fra første tjenesteafsnits begyndelse til sidste tjenesteafsnits afslutning, kan der ydes særlig godtgørelse, hvis størrelse fastsættes af finansministeren efter indhentet udtalelse fra lønningsrådet«.

Under tjenestens tilrettelæggelse, ordre A side 78-V, er ovenstående udlagt således:

»En delt tjeneste må ikke tilrettelægges således, at den strækker sig ud over 12 klokketimer regnet fra første tjenesteafsnits påbegyndelse til sidste tjenesteafsnits afslutning, med mindre personalet er enig heri.

Hvis en delt tjeneste, herefter tilrettelægges således, at den strækker sig ud over 12 timer ydes der godtgørelse for den tid, der stækker sig ud over 12 timer, således at også mellemliggende tjensfri timer medregnes i det omfang, de ligger ud over 12 timer. Rådighedstjeneste i hjemmet forud for effektiv tjeneste, men adskilt fra denne ved mellemliggende fritid, vil være at tage i betragtning ved afgørelsen af, om der skal ydes godtgørelse for delt tjeneste, der strækker sig ud over 12 timer, således at de 12 timer regnes fra tidspunktet for rådighedstjenestens påbegyndelse«.

Selv om denne fremstilling i ordre A er noget makværk, som kan betegnes som en rigtig gang øregas, står der intet, såvidt vi da har lært at læse dansk, der kan udlægges på den besynderlige måde, som administrationen af en eller anden mærkværdig årsag altid finder frem til. Når organisationerne efter et trælsomt arbejde har fået gennemført denne bestemmelse som en beskyttelsesforanstaltning for at hindre udnyttelse og misbrug af personalet, må det vel også være meningen, at den skal kunne bruges. Ingen har indtrykket af, at dette sker i dag eller vil ske i fremtiden.

Ingen, der læser denne bestemmelse, kan heller se, at der står en stavelse nogen steder om 8 timers regel, forsinkelse, forudtilrettelagt tjeneste, omlægning af plantog, reservepersonalets afløsning o.s.v. o.s.v. Rækken af opfindsomme påfund, for at komme uden om betalingen, er lang – ja, vi er ved at tro, den er endeløs.

Siden tjenestetidsreglernes vedtagelse har der ikke været et spørgsmål, der har voldt så mange kvaler som disse tågede bestemmelser.

Administrationen skændes dagligt med personalet om snart den ene snart den anden fortolkning. Og det eneste, der kommer ud af det hele, er en masse ulejlighed. Administrationen får en masse besvær, foreningen en bunke vrøvl, personalet en lang næse, og så er det hele til gavn og glæde for ingen. Det er derfor intet under, at utilfredsheden vokser, for personalet føler sig dårligt behandlet

og snydt og bedraget hver eneste gang, de beregner sig vederlag efter 12 timers reglen.

Når fortolkningsartisteriet tager et sådant omfang, som det er tilfældet med disse bestemmelser, må der gøres noget – men hvad?

Det vil være meget svært at svare på al den stund, vi ikke ved, om disse besynderlige fortolkningsproblemer blev forelagt tjenestetidsudvalget, så længe det endnu sad som en sikkerhedsventil for forbedring af forhandlingsmulighederne. Hvis disse problemer har været til behandling, må vi have lov at spørge: »Hvad blev behandlingens resultat? Det er bydende nødvendigt, at vi får dette spørgsmål besvaret, så vi ikke vedblivende skal bevæge os på gyngende grund i dette spørgsmål.

Da 12 timers bestemmelsen er en nyskabelse, vil der naturligvis være overgangsvanskeligheder, og den mulighed foreligger, at »fortolkningseksperterne« først på et senere tidspunkt har besluttet at gøre disse permanente. Hvordan det end forholder sig hermed, må lokomotivmændene have nogle klare og udiskutable regler at gå efter ved en koncis omformning af bestemmelsen i ordre A.

Jeg er overbevist om at alle – eller lad mig for en sikkerheds skyld nøjes med at sige 99,5 pct. af alle lokomotivmænd – er enig med mig heri.

S. Juul Madsen.



Med jernbaneanteranterne til kongres i Belgien

Adskillige har sikkert, når der har været tale om Belgien, i tankerne forestillet sig et land med miner, kul og godt snavset, – det er vist det, der står klarest i erindringen fra skoletidens geografitimer.

Da jeg den 8/5 rejste til Bruxelles, var det da også for at deltage i den 16. internationale Esperantokongres for jernbanemænd, – for at deltage i de mange møder og for at nyde samværet med udenlandske kolleger; selve det turistmæssige stillede jeg ikke store forventninger til.

Men ovennævnte kongres bød på to heldagsudflugter, og de gav begge bevis for, at Belgien ikke kun er kul og miner, men at Belgien har en endog meget smuk natur både i syd og nord.

Den første heldagstur gik med særtog mod syd til byen Dinant ved Ardennerne, – her besøgte vi pr. kabelbane den gamle fæstning, der ligger på toppen af klipperne højt hævet over byen og hvorfra der er den smukkeste udsigt over floden Maas, der løber gennem byen. Dernæst var vi på sejltur op ad floden og prøvede også at blive »sluset« igennem et par gange, – en meget smuk sejltur gennem grønne dale og med særprægede klippeformationer på begge sider. Det sidste besøg ved Dinant gjaldt grotterne, det var en betagende oplevelse at se de mange drypstensformationer i gult, brunt, blå og hvidt antagende de mærkeligste figurer. I disse grotter, der ligger i fem etager under Ardennerne, holdt

hele byen Dinants indbyggere sig skjult i 8 dage uden lys og uden varme, da general Rundstedt under den anden verdenskrig drog gennem denne del af Belgien.

Den anden heldagstur gik med særtog til Landen i nord, herfra videre med bus til St. Truiden, en af Belgiens ældste byer og bl.a. kendt for sit astronomiske tårn. – Omkring St. Truiden findes mægtige frugtplantager, især kirsebærtræer. Videre gik turen over Hasselt til Bokrijk, hvor vi besøgte fri-landsmuseet, der viser et landsbysamfund fra 1700-tallet, – det hele meget livagtig, da de forskellige værksteder og gårde er befolket med lokale indbyggere klædt i datidens dragter.

Kongressen, der havde 500 deltagere fra 15 lande, havde hovedsæde på Bruxelles Centraal station, hvor mødelokaler var stillet til rådighed. I ærespræsidiatet sad bl.a. minister for samfærdsel hr. Bertrand, FISAIC's præsident hr. Molion, hr. Joyeux fra fagforbundene og stationsforstander Petit, byen Bruxelles var repræsenteret ved rådmænd for kulturelle anliggender fru Van Leynseele.

Kongressens højtidelige åbning, der fandt sted i PATRIA teatret, overværedes af ærespræsidiatet, der bragte kongressen sin hilsen, ligesom de 15 landes delegerede hilste fra deres landsforeninger, hvorefter vor præsident de Jong erklærede kongressen for åbnet.

Ugens arbejdsprogram lød på komitemøder for redaktørerne, for lederne af ungdomsafdelingen, for fagordbogsudvalget, for udvalget ang. faglige foredrag foruden hovedbestyrelsesmøde, arbejds-møder, møder for ungdomsafdelingen og fagforedrag – her hørte vi om rationaliseringen ved belgiske jernbaner; foredraget, der var ledsaget af film, redegjorde for, hvor langt man var nået i Belgien, det land, der siges at have det tætteste jernbaneanet i verden.

Bl.a. så og hørte vi, hvordan et ankommet godstog bliver behandlet: »Vognskriveren« er afskaffet, og i stedet så vi en overportør med radiosender på maven give alle oplysninger om de ankomne vogne videre direkte til kontoret, hvor en dame på maskin-laver vognliste i kode, der går videre til ranger-ryggen, hvor nedløb finder sted pr. fotocelle. Endvidere om behandling af fragtbreve; der skrives samtidig i »klart sprog« til kunden og i kode til brug for hulkortmaskinerne.

I Belgien, der er ca. halvt så stort som Danmark og har ca. dobbelt så mange indbyggere, taler man to sprog: fransk og hollandsk, og det var for os ejendommeligt at se og høre, hvor omhyggelig man er med ikke at gøre forskel på de to sprog: alle gadeskilte er forsynet med gadenavnet på både fransk og hollandsk, forretningsskilte er forsynet med begge sprog, og ved den højtidelige åbning, hvor de 15 landes hilsener blev oversat for ærespræsidiatet, var man meget omhyggelig med skiftevis at give den franske og den hollandske oversættelse først. – Det var for os mærkeligt at se, at så lille et land er tvunget til at benytte sig af to sprog, medens vi, jernbanemænd fra 15 lande, kunne klare os med et sprog: Esperanto.

I. Kensing.



Tak

Hjertelig tak for venlig deltagelse ved vor mands og fars, elektrofører Karl Djursgård, død og begravelse.

M. Djursgård og børn.

Opmærksomhed frabedes

Al opmærksomhed i anledning af mit jubilæum frabedes.

M. Sørensen (Odsbo),
lokomotivfører, Fredericia.



Forflyttelse efter ansøgning pr. 1/5-64.

Lokomotivfører (12. lkl.):
M. H. Jensen, Randers, til Århus.

Forflyttelser efter ansøgning pr. 1/7-64.

Lokomotivfører (12. lkl.):
H. C. Nielsen, Kalundborg, til Næstved.
Lokomotivfyrbøder:
H. S. P. H. Jensen, København Gb., til Kalundborg.
Lokomotivmedhjælperne:
J. Døj, Næstved, til Korsør.
L. R. Jensen, Roskilde, til Korsør.
P. H. D. Jacobsen, Rødby Færge, til Næstved.

Ansæt som lokomotivmedhjælper pr. 1/7-64.

Lokomotivmedhjælperaspiranterne:
D. Paasch, København Gb., i Rødby Færge.
S. A. Adolphsen, København Gb., i Roskilde.
N. B. Kristensen, København Gb., i Rødby Færge.
J. K. K. Ettrup, København Gb., i Rødby Færge.



Lokomotivfører K. T. Pedersen, København Gb., født den 1/4-1895, er afgang ved døden den 23/6-64.
Pensioneret lokomotivfører A. E. Rasmussen, Bisensgade 7, 2., Århus, født den 6/7-1895, er afgang ved døden 27/5-64.
Pensioneret lokomotivfører E. A. Clemmensen, Emdrupvej 14, 2., th., København Ø., født den 16/11-1893, er afgang ved døden 12/5-64.
Pensioneret lokomotivfører Valdemar Strunge, Heibergsgade 28, 2., Århus, født den 10/12-1877, er afgang ved døden 16/5-64.

NYE ADRESSER

Københavns Godsbanegårds afdeling:
Kassererens adresse rettes til:
Banefløj 8, 2., tv., Brønshøj.

DSB regnskab

Driftsindtægterne:

Personbefordringen ca. 424,7 mill. kr. er steget med ca. 36,0 mill. kr.
Godsbefordringen ca. 253,2 mill. kr. er steget med ca. 3,7 mill. kr.
Andre indtægter ca. 98,2 mill. kr. er steget med ca. 8,1 mill. kr.

I forhold til forrige år er indtægterne steget med ca. 47,8 mill. kr., som bortset fra godsbefordringen svarer til de forventninger, der var stillet til takstændringerne pr. 1/5 1963.

Driftsomkostningerne blev ca. 785,3 mill. kr. I forhold til forrige år er dette en stigning på ca. 52,4 mill. kr., hvoraf ca. 30,9 mill. kr. hidrører fra lønninger. Den reelle stigning på ca. 21,5 mill. kr. skyldes bl.a., at sporvedligeholdelsesarbejder i vinteren 1962-63 blev udskudt på grund af lang frostperiode samt istandsættelse af færger og skibe efter isvinterens slid.

Det endelige driftsresultat viser et underskud på ca. 9,2 mill. kr., hvilket omtrent svarer til driftsomkostningernes stigning på grund af OMS.

Forrentning og afskrivning steg med ca. 17,7 mill. kr. til ca. 131,0 mill. kr., og statens tilskud har således været ca. 140,2 mill. kr. mod ca. 117,7 mill. kr. forrige år.

Statsbanernes driftsindtægter og driftsomkostninger m.v. i tidsrummet april-marts 1963-64 og en sammenligning med det tilsvarende tidsrum i 1962-63.

	April-marts		Afvigelser
	1963/64	1962/63	
Driftsindtægter	776.141	728.365	47.776
Driftsomkostninger	785.357	732.864	52.493
Driftsoverskud	÷ 9.216	÷ 4.499	÷ 4.717
Afskrivning	42.776	37.637	5.139
Forrentning	88.179	75.573	12.606
Statens tilskud til driften	140.171	117.709	22.462

Statsbanepersonalets Sygekasse

Fra 1. juli d.å. fratræder dr. Else Sjøstrøm Pay efter eget ønske posten som jernbanelæge i 8 C. lægedistrikt i København.

Fra samme dato er som jernbanelæge i distriktet ansat dr. Ida Keller, Peter Bangsvej 112, II, konsultation kl. 11-12 undtagen lørdag, telefontid 8-9, tlf. 71 67 12.

D. J. I. F.'s Landslotteri

Notarius Publicus har udtrukket følgende numre:
21.912 - 10.669 - 5.403 - 13.078 - 15.222 - 8.947
20.809 - 2.652 - 31.175 - 4.386 - 313 - 866.

Gevinsterne skal være afhentet hos A. Leighton Rennison, Kitstensvej 9, Brabrand, senest den 15. august 1964. - Med indsendelse af lodsedlen tilsendes gevinsten.

FREDERICIA

Bedre Bolig

v/ BENT FRØLUND

Møbler . Stoffer . Tæpper . Kunsthåndværk . Lamper

»SOLGAARDEN«
KONGENSGADE 57
FREDERICIA
TELEFON 2 03 86

Det kan
betale sig at
gå til . . .

EL HUSHJÆLPEN
KØKKENUDSTYR

VENDERSGADE 15 · TLF. 2090 · FREDERICIA

Alle førende mærker i vaskemaskiner og køleskabe

ILU-DENT Tandteknik

v/ I. & L. Gregersen - EXAM. TANDTEKNIKERE

Gothersgade 23 - Telf. 2654 - Fredericia

ERIK ERIKSEN

Aut. Gas - Vand - Blikkenslagermester
Varme anlæg - Oliefyr

Tilbud

gives gerne!

Bjergegade 53
Fredericia · Telf. 23 805

. . . altid hos SPETZLER

**URMAGER
GULDSMED
OPTIKER**

Telefon 280 - Fredericia - Giro 42533

Køb kaffen direkte i **Kafferisteriet**

v/ Arne Pedersen

Prinsessegade 51 - Fredericia - Telefon 911

Vor kaffe i kanden er bedre end nogen anden

Køb Deres frugt og grønt hos

HOUSTRUP's Eftf.

Jyllandsgade 16 - Fredericia - Telefon 367

Det bedste i

FJERNSYN OG RADIO
V. Petersen
Jyllandsgade 22, Fredericia
Telf. 1033

STRUER

ANDELSBANKEN

A. m. b. A.

Struer, Telf. 50677

For synet en vinding,
køb brillen hos Sinding!

★
STRUER · Tlf. 50119

THISTED

J. JØRGENSEN

Autoriseret forhandling af

MERCEDES - D. K. W.

1. kl. reparationsværksted

Hundborgvej - Thisted - Telefon 1167 - 1711

AABENRAA

TIP-TOP

Herremagasinet for den
moderne herre

Møller & Simonsen
St. Torv 7, Aabenraa - Telf. 22377

NYBORG

SPROTOFTENS SLAGTERFORRETNING

v/ KNUD E. LARSEN

Vi fører alt i 1. kl. kød - flæsk - pålæg ★ Kun een kvalitet - den bedste

Nyborg »SMØRREBRØD« - Telefon 1525

Salon „hos Herdis“

v/ K. Linde Jacobsen

anbefales med hårpleje - formskæring - permanent

Nørregade 7 - Nyborg - Telf. 462



Tapet - malervarer - gulvtæpper - vinylgulve - altid bedst fra

C. ØSTERGÅRD JENSEN

Nørrevoldgade 66-68 - Nyborg - Tlf. 283

C. Pommerencke

NYBORG MATERIALHANDEL

Kongegade 9 - Nyborg - Telefon 206

Deres MATAS forhandler

Til daglig og fest
brød og kager fra

CITY

er bedst

Strandvejen 32 - Nyborg - Telefon 399

Vor bager i Nyborg **A. G. Knudsen**

Knudshovedvej 15 - Nyborg - Telefon 180

Alt i 1. kl. brød og kager - bestillinger modtages

Køb møbler, tæpper, udstyr hvor udvalget er størst

O. Tipsmark & Søn's Møbelmagasin

Nørregade 27 - Nyborg - Telefon 317

Kongegades Tobaksforretning v/ Gunnar Henriksen

Alle mærker i cigarer - cigaretter - tobak - stort udvalg i dibeer - dibeerservice
Alt i 1. kl. vine og spirituosa føres

Kongegade 31 - Nyborg - Telefon 435

NØRREGADES KIOSK

Nørregade 9. (Alfred Johansen) Tlf. 261

Alt i

Dag- og Ugeblade, Tobak og Spiritus

N. URBAN SØRENSEN

SLAGTER

Altid 1. Kl. Værer

NYBORG - TLF. 111, 2 LIN.

Windsor Nørregade 20
Telf. 1811

Herre- og Drengeskjorte

C. Knackstredt Tlf. Nyborg 550

Spec.: Kranse, Buketter, Planter og Potte-Kultur. Direkte Salg fra Drivhus. Ingen Butiksleje - derfor billigste Priser.

HOBRO

Aa. W. Rosenkilde

Adelgade 40 - Hobro

Tlf. 2 01 52

vi fører alt i
konserves - kolonial - vine
tobak
og så har vi en ekstrafin kaffe

Deres **CENTRA** købmand i Hobro er
Købmand SØRENSEN

Skovvej 11 - Hobro - Telefon 20173

og så får De 3% rabat

HERNING

N. C. JENSENS EFTF.

Jes Øst-Jacobsen
URMAGER OG GULDSEDMED
Telefon 507 HERNING

Stort udvalg i ure, guld og sølv . Reparationer udføres



KONDITIONERET BREDGADE 7

v/ Erik Sørensen tag brød med hjem
hyggelige lokaler - god kaffe og brød
Herning - Telefon 26



»Emma Salonen«

den moderne salon for den moderne dame
permanent - formskæring - frisering
Fredhøj alle 5 - Herning - Telf. 1013

EINAR LANGE

Slagtermester
Fredshøj - Herning - Tlf. 1739

kød - flæsk - pålæg
alt i dybfrost
kun de bedste kvaliteter føres



Service Station

Johs. Nøhr
Fonnesbechsgade 16 . Herning . Telf. 407
Benzin . Olie . Vask . Smøring

Arne



Højgaard

aut. el-installatør

Bryggergade 7 A - Herning - Telefon 158

RANDERS

IB WIGH Slagtermester

Vi fører alt i 1. kl. kød - flæsk - pålæg
kun een kvalitet - den bedste

Gl. Hobrovej 59 - Randers - Telefon 28505

TAPET-LAGERET

v/ Nørager Pedersen
Østergade 17 - Randers - Tlf. 2 6775

vi fører alt i tapet og farver

HADSUNDVEJENS Blomstergartneri

ved Nordre Kirkegård v/ Gunnar Knudsen
blomster - krans - dekorationer
Hadsundvej 75 - Randers - Telefon 25141

VEJLE

EJNER JENSEN

(J. Chr. Larsens Fttf.)
Elsdyrvej 8 - Vejle - Tlf. 3781

kolonial - konserves
vine - tobak

O. P. Clausen

BAGERI-CONDITORI

Sønderbrogade 44 - Vejle - Telefon 258

SØNDERBORG



- Danmarks mest solgte scooter...

AKSEL THOMSEN

Aut. forhandler . Specialværksted for scootere
Rødhustorvet 11 . Sønderborg
Telefon (044) 2 22 71



Husqvarna Aksel Jensen

Sct. Jørgensgade 43
SØNDERBORG

Friarmsmaskiner
Fra kun kr. 895,- el. kr. 35,- pr. md. Telefon 244 23

HENNING E. PETZ

VI FØRER ALT I 1. KL. KØD OG FLÆSK
HJEMMELAVET PÅLÆG OG MEDISTERPØLSE

Oehlenschlägersgade 15 . Sønderborg . Telf. 25555

... De spiser godt og billigt på

K.F.U.M.s restaurant og pensionat

Sønderborg, Løkken 28
Telefon 2 29 12

K. P. Maletzki

Bageri - Conditori

Bestilling modtages paa alt bagværk
Dybbølgade 17 . Sønderborg . Tlf. 21804

POUL HØST . Murermester

Udfører alt i murerarbejde - nyt og reparationer
Kærvej 53 . Sønderborg . Telf. 22134

ODENSE

Sko til hele familien

Gå med noget godt - gå med **COMO SKO**

Overgade 5 . Odense . Tlf. 11 55 05

A. ODDERSHEDE

alle
mærker på
konto

Cykler - Motorcykler - Knallerter

Skibhusvej 126 - Odense - Telefon 12 18 50

SLAGELSE

CARL ANDERSENS EFTF.

Tilbud på nybygning - Blyindfattede ruder, autoruder isættes
ring til 520212 - så kommer glarmester
Ejner Jensen & Sønner - Jernbanegade 8 - Slagelse

MØBEL-HUSET

Vi har møbler for alle hjem. De må komme og se
INGEN KØBETVANG

Slotsgade 8 - Slagelse - Telefon 500181

KRUSAA



RADIO-FJERNSYN

R. Paulsen . KRUSAA . Telf. KRUSAA 71296
Stedet med det største udvalg og den bedste service

VIBORG

Lær at køre bil
hurtigt og billigt
til en fornuftig pris

15 kr.
pr. time

Fiskers køreskole

Klostervænget 16
VIBORG
Telefon 3720

Kør godt - kør billigt - kør med

MINI CAB
VIBORG TELF. 9192

De skulle prøve en kaffefrokost i

KAGEBODENS CONDITORI

midt i byens hjerte

Sct. Hansgade 5 - Viborg - Telf. 799

HOLSTEBRO

**RINGPARKENS
SELVBETJENING**

Ringparken-Holstebro-Tlf.1601

- ★ alt i konserves - kolonial
- ★ vine - tobak
- ★ ekstrafin kaffe
- ★ alt i dybfrost

Det er så naturligt, at du køber dit forbrug af
dag- og ugeblade, samt dækker dit tobaksforbrug i
BANEGÅRDSKIOSKEN
Holstebro
Tage Skjød Pedersen

PEDER LYNGS Bageri og Konditori

Sønderlandsgade 25 . Holstebro . Tlf. 592

- vi modtager bestilling på alt bagværk -

K. DREYER'S EFTF.

H. M. Petersen

St. Torv 4, Holstebro . Telf. 23322
Tapet - Farve - Linoleum - Gulvbælgning

Vor skotøjsleverandør i Holstebro er

1/3 SKOTØJSBØRSEN

Nørregade 51 . Holstebro . Telf. 20325

- alt i herre-, dame- og børnefodtøj

KORSØR

› **MØBELGAARDEN** ‹

Algade 17 - Korsør - Telefon 1775

... har stort udvalg i moderne møbler og bedre brugte møbler
Fine betalingsbetingelser

ROSKILDE

★ **1/3 MALCO**

kommer overalt!

maler overalt!

Ringstedgade 4

Roskilde

Telefon 3608

RØDBY HAVN

Gå i supermarkedet

TAGE MADSEN

Havnevej 13, Rødby Havn . Telf. 905033

Kolonial . Konserves . Kaffe . Vine . Tobak . Skibsproviantering

AALBORG

Kør godt - kør billigt - kør med

AALBORG MINI-CAB

TELEFON 24 800

SØREN NIELSEN (Skinbjerg's Eftf.)

Vi fører alt i 1. kl. kød - flæsk - pålæg

Kun en kvalitet - den bedste

REBERBANEGADE 9 . AALBORG . TELF. 20751

Vor bager **EJNER KLOKKERHOLM**

Alt i brød og kager til hverdag og fest

Christiansgade 35 . Aalborg . Telf. 27 440

Til hverdag og fest

DANASALAT er altid bedst

Poul Paghsgade 16 . Aalborg . Tlf. 30349

BAY's Bageri

KASTETVEJ 82 . AALBORG
TELEFON 21740

★ åben om søndagen ★

Brød og kager
til daglig og fest
Kun de bedste
råvarer anvendes



Rutebilstationens Cafeteria

Billig, god og hurtig mad

Aalborg . Telefon 36 555

FREDERIKSHAVN

Lissi Trikotage & Børnekonfektion

Vi anbefaler alt i trikotage - linge - børnekonfektion
Vi sætter lille pris på varer - stor pris på Deres tilfredshed

Danmarksgade 29 . Frederikshavn . Tlf. 20 883

SNEKKERSTEN

VI KØRER OVERALT

Vådvaske . Tørvask . Kilovask . Rensetøj . Rullevaske . Skjortevaske

SYDKYSTENS VASKERI

Parallevej 17 . Snekkersten . Telefon 21 51 48

RISSKOV

**Aarhusegnens
Husholdningsskoie**

Riisskov st. Tlf. Aarhus 78446

3. mdrs. kursus fra maj og august

5. mdrs. kursus fra maj og novbr.

Mod. skole, smukt beligt, Statstilsk. kan søges. Progr. og opl. send. Anna Hansen.

VALD. NIELSEN

Kolonial . Vine . Cigarer

Ndr. Strand 122 . Riisskov

Telf. 7 71 74

SILKEBORG

Vi klarer Deres fyringsproblem - Benyt Dem af vor
rentefri varmekonto - Ring til 2714

Deres direkte OLIELEDNING

E. Kristensen's

Hvinningsdalvej 1



depot

Silkeborg

LANGÅ



Stjernesalonen v/ Sonja Jensen

moderne salon for hårpøje
individuel klipping og frisering
Bredgade 26 - Langaa - Telefon 285

BØRGE HENNINGSEN

Slagter og Viktualier
et godt sted at handle

Bredgade 22-Langaa-Tlf. 12

NYKØBING F

GEORG CHRISTENSEN

Smedemester

Aut. gas- og vandmester

Grøntorvet 8, Nykøbing F. Tlf. 850339

Centralvarme - Oliefyr
Vand - Sanitet

HØJBJERG

UNGE HJEMS HØJSKOLE

Skaade pr. Højbjerg, 7 km sydf. Århus

Et vidunderligt højskoleophold på Danmarks mest moderne højskole med levende undervisning for vor tids unge. Kursus beg. novbr. og jan. Program sendes. Understøttelse kan søges.

Centralværkstedernes Marketenderi

Da Marketenderierne i Centralværkstedet og Remiserne drives af Fællesorganisation D.S.B. og Dansk Lokomotivmandsforening, anbefaler vi Benyttelsen af disse.

Driftsudvalget.

Arne Aa. Ryde, eksam. ejendomsmægler

Tværgade 15, Nykøbing F. Tlf. 85 21 72

Villaer og ejendomme anvises til køb og salg

AARHUS

DE GAAR RIGTIG, NAAR DE GAAR TIL

SKOMAGERMESTER **H. LÆGS** HELGE RODESVEJ 9

Haandskomager - Sko modtages til farvning

Spec.: Dame-luxusforsaaing - TLF. 6 53 67

Frederiksbjerg Tæppehus

FREDERIKS ALLE 104 - AARHUS - TELF. 3 17 47

Aarhus inventar- & møbesnedkeri

Saltholmsgade 6 . Aarhus . Telefon 3 16 17

Inventar efter opgave

ESBJERG

BLOMSTERBODEN v/ Sigrid Raun

Torvegade 62 . Esbjerg . Telf. 28264

Altid friske blomster og grøntsager
Medlem af »Sig det med blomster«

KALUNDBORG

SV. KLØCKER OLSEN

Slagtermester

Vi har alt i kød - flæsk - pålæg ★ Kun een kvalitet - den bedste

Kordilgade 60 - Kalundborg - Telefon 343

Fineste

Kød, Flæsk, Paalæg

Slagteriets Udsalg, Kordilgade 44
Tlf. Kalundborg 161

Leverandør til Feriehemmet

Slagtermester **Børge Rasmussen**

Kordilgade 10

Telefon 173

Privat 1243

Altid første kl. varer

KALUNDBORG

N. JENSENS SØNNER

Inventar- og bolig montering

Telf. Kalundborg 280

Fa. **KJÆR**



CHRISTENSEN

Rubjerg Alle 7 . Telefon 503 og 520 . Lev. til feriehemmet

PFÄFF-SYSTEM v/ Aa. Hansen

Kordilgade 58 - Kalundborg - Telefon 641

Pfaff symaskiner - vaskemaskiner - køleskabe - dybfrysere
De går aldrig fejl af Pfaff-System

Gå tur i »MØBELGÅRDEN« Kalundborg

Stort udvalg i moderne møbler

St. Jørgensbjerg 54 - Telefon 1270

... De kan også finde bedre brugte møbler

PVC

Tagrender
Rør

J. Hagemann-Petersen

Kalundborg - Telf. 607

KALUNDBORG HERREMAGASIN

Leverandør til Forbrugsforeningen

KORDILGADE 85 - TELEF. 2112

TOBAKSFORRETNINGEN v/ C. J. Honoré

Skibbrogade 49 . Kalundborg

Har det store udvalg i tobaksvarer

Vin og spirituosa til daglig og fest

Parfumeriet »Belle fleur«

v/ K. Larsen

Alt i toiletartikler-parfume bijouterie

Skibbrogade 55, Kalundborg. Telf. 498

Forlang Kalundborg Mejeri's

1. kl. mejeriprodukter

Slagelsevej 121, Telf. 159

Uds. Nørrealle 57, Telf. 1392

Skibbrogade 53, Telf. 732

Kordilgade 52, Telf. 235

Vore vogne kommer overalt i Byen

Spis mere OST

ring så kommer Føllesen

Leverandør til Feriehemmet

Tlf. Kalundborg 1029

OTTO NIELSEN

Malermester

o

Tlf. Kalundborg 447

Varemessen

BUUR-KNUDSEN

KALUNDBORG TLF. 426

Sengeudstyr, gardiner, Hvidevarer

Kalundborg - Tlf. 426

Kalundborg Folkeblad

Eneste blad der trykkes i Kalundborg

Telf. 236

Fiskehus nr. 1

Viktor Nielsen

Tlf. Kalundborg 659

Altid friske Torske- og Rødspættefilet'er samt Fiskefars

Leverandør til Feriehemmet

Kalundborg

Fællesbageri

GRAASTEN

Graasten - Salater

er kendt og anerkendt fra Kongeåen til Elben

Telf. Graasten (046) 51330